


L'ECH



DES CHIBOTTES

Bulletin municipal de Vals-Près-le-Puy • N°97 • Décembre 2018



LA BELLE RENCONTRE

Franco-Espagnole du 13 octobre 2018



**Comité de jumelage
de Vals-Près-le-Puy**

valspreslepuy.fr



ASCENSEURS privés & publics
MONTE CHARGES / MONTE ESCALIERS / PORTES PIÉTONNES



249, avenue Blaise-Pascal - ZI de Bombes / 43700 ST-GERMAIN-LAPRADE
04 71 57 53 69 / auvergne-ascenseurs.fr
contact@auvergne.ascenseurs.fr



VALS-PRÈS-LE PUY
Centre Commercial Géant
BRIVES CHARENSAC
Rond Point de Corsac



Réseaux
Illuminations
Éclairage public
EGEV
ZI de Chassende
43000 Le Puy-en-Velay
Tél. 04 71 09 06 63
Fax. 04 71 09 54 73

as **AUTOSECURITÉ**
CONTRÔLE TECHNIQUE
CCT PRADINES



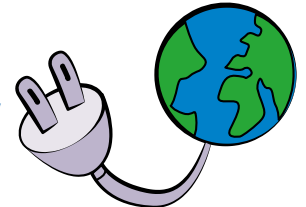
Rendez-vous en ligne sur :
www.contrôle-technique-le-puy-en-velay.autosecurite.com

Espace Chirel • VALS PRÈS LE PUY
04 71 02 35 34



SAS PORTENEUVE Anthony

ÉLECTRICITÉ GÉNÉRALE
ALARME - PORTAIL
CHAUFFAGE ÉLECTRIQUE
CHAUFFAGE GAZ - FUEL
PLOMBERIE - SANITAIRE



Z.A. TAULHAC - 761 rue L. JONGET - LE PUY EN VELAY
04 71 09 33 74 - E.mail : porteneuve@wanadoo.fr

**UNE BANQUE
QUI APPARTIENT
À SES CLIENTS,
ÇA CHANGE TOUT.**

BANQUE, ASSURANCE, TÉLÉPHONIE...
GAGNEZ À COMPARER !

Crédit Mutuel

Le Crédit Mutuel, banque coopérative appartient
à ses 7,8 millions de clients sociétaires.

TAXI NDV

AUTORISATION N°4 VALS PRÈS LE PUY

-TAXI TOUTES DISTANCES
-TRANSPORT COLLECTIF DE VOYAGEURS -9 Places
-TRANSPORT LÉGER DE MARCHANDISE -3,5T

TAXI VALLADIER

Contact: 06-77-44-85-42

Mail : navetteduvelay@gmail.com

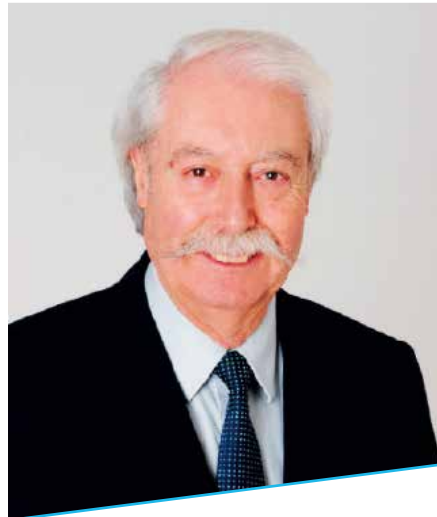


Dans ce numéro

- 4** Enfance et Social
- 7** Vie municipale et brèves
- 10** Animations et vie locale
- 14** DOSSIER
- 20** Travaux et environnement
- 22** État civil



EDITO



**Chères valladières,
chers valladiers,**

Ce bulletin présente l'ensemble des travaux réalisés ou en cours d'achèvement sur la Commune portant notamment sur la rue du 8 mai, la création d'un espace de détente vers la mairie. Par ailleurs, l'aménagement du «pôle multi-activités», projet structurant pour le territoire en cœur de ville, arrive à son terme. Vous pourrez prochainement le découvrir.

Ce projet s'accompagne d'un réaménagement des espaces publics dans ce quartier avec la création d'une nouvelle voirie reliant la rue des Ecoles et la rue Danton.

En parallèle, dans les espaces verts, sur les trottoirs, ... chaque jour, les services municipaux interviennent pour maintenir votre cadre de vie propre et agréable. Nous restons attentifs à la propreté

de la commune qui tient une place essentielle dans l'image du territoire. C'est un effort sans cesse renouvelé de nos services. Toutefois, l'action de la collectivité donnera de meilleurs résultats si les propriétaires ou locataires, riverains de la voie publique, participent également à l'entretien des trottoirs et caniveaux au droit de leur façade tels que désherbage, déneigement, ... Nous vous remercions des petits gestes que vous pourrez accomplir pour nous aider à entretenir et à embellir la commune.

Restez informés des actions ou des animations engagées par la Commune ou le tissu associatif local via les divers canaux de communication notamment l'Echo des Chibottes semestriel, le site internet ou le panneau d'affichage lumineux.

Les Adjoints, les Conseillers municipaux se joignent à moi pour être à votre écoute dans le cadre d'un dialogue constructif soucieux de l'intérêt général.

A vous toutes et à vous tous, je souhaite le meilleur pour les 365 jours à venir.

Alain ROYET
Maire de Vals près Le Puy

RESTEZ INFORMÉS www.valspreslepuy.fr

*Un site dynamique et actualisé,
qui vous permet de suivre les
actualités de votre commune !*



Place du Monastère
43750 Vals-près-le-Puy
Tél. **04 71 05 77 77**
mairie@valspreslepuy.fr
Horaires : du lundi au jeudi
8h à 12h et 13h30 à 17h30
le vendredi de 8h à 12h et 13h30 à 16h30

L'Echo des Chibottes :

Bulletin municipal
de la Mairie de Vals-près-le-Puy

Rédaction / Photos / Diffusion :

Mairie de Vals-près-le-Puy
©Françoise GODART (Zoom d'Ici)

Conception / Mise en page / Régie Pub :

Agence TNT
10 rue Pierre Farigoule
43000 Le Puy-en-Velay
Tél. 04 71 06 62 62
tnt@itnt.fr

Tirage : 2000 exemplaires
Imprimé par l'Imprimerie Coopérative
des Sucrs (ICS 43)

Dépôt légal : à parution. Reproduction même partielle interdite. L'éditeur décline toute responsabilité pouvant résulter des erreurs ou omissions qui, malgré les soins apportés à la rédaction, auraient pu se produire. Les textes et les photos sont fournis par la Mairie et n'engagent que celle-ci.



Ecole maternelle « La Fontaine »

Aménagements de la nouvelle cour de récréation et journée nature



Nous avons répondu présents suite à l'invitation de la municipalité pour participer à la journée Nature du 11 octobre dernier au Centre Culturel André Reynaud.

Nous avons découvert la vie aquatique, la faune et la flore sauvage de la Haute-Loire. En complément, des livres d'animaux avaient été mis à notre disposition par la médiathèque municipale.

C'était très intéressant. Sauriez-vous reconnaître les animaux empaillés ?





Le restaurant scolaire déménage

Moment fort le lundi 19 novembre pour les enfants de l'école La Fontaine qui fréquentent le restaurant scolaire municipal. En effet « la cantine » a déserté le Centre Culturel André Reynaud et pris place dans ses nouveaux locaux au rez de chaussée du Pôle Multi-Activités. Finies les longues files d'enfants sur le trottoir avec leurs gilets fluorescents, les retours en bus ; à présent la cantine jouxte l'école.

Le restaurant scolaire c'est en « back office » des espaces techniques dont l'office de réchauffe et en « front office » le restaurant scolaire qui comprend un sas d'accueil, un espace toilettes et lavage des mains et bien sûr la salle de restaurant.

Vanessa et Dominique règnent en maîtres sur l'office de réchauffe qui se décompose en une zone pour le « propre » où sont réchauffés et dressés les plats et une zone pour le « sale » pour la gestion de la plonge et des déchets. Cette évolution a aussi été l'occasion de faire le point sur les matériels et équipements existants qui ont été conservés pour ceux en bon état (armoire de stockage du froid, plans de

travail en inox, coupe-pain) ou renouvelés (four de remise en température pour 120 convives, chaîne de plonge dont lave-vaisselle professionnel, plans de travail complémentaires). En termes de mobilier, l'ensemble des tables, chaises, lavabos, WC a été renouvelé ; une fontaine a même été installée pour le lavage des mains des enfants de maternelle. Des éclaboussures en perspective ...

Ce 19 novembre, Vanessa, Dominique, Chantal, Mireille, Colette et Jeannine ont accueilli et accompagné les enfants pendant le temps du repas ; convivialité et bonne humeur ont été les mots clés de la journée. Quelques témoignages à chaud recueillis auprès des enfants : pour Gabriel

« Les chaises sont confortables ! », pour Marius et Maé « Elle est trop cool la nouvelle cantine ! », pour Lisa « J'adore le parterre, il est beau ! », pour Edwin « Elle est stylée, il y a beaucoup de couleurs, je préfère les chaises aux bancs », pour Scarlett « Il y a plus de couleurs et les chaises c'est mieux pour s'asseoir. La fontaine, c'est pratique », pour Esteban « le score : 1 million sur 1 million ! » et enfin pour Inès « trop bien, trop belle ! C'est mieux on n'a plus à marcher ».

Petits et grands prennent progressivement leurs marques dans ce lieu lumineux et spacieux.

Joel CORTÈS

Adjoint aux affaires scolaires,
associatives et sportives



Nouveau : Un Guichet Petite Enfance pour faciliter toutes vos démarches

A partir du 1^{er} janvier 2019, La Communauté d'agglomération du Puy-en-Velay, en lien avec la CAF de la Haute-Loire, met en place un Guichet Petite Enfance, pour faciliter les démarches des parents.

Pour obtenir un rendez-vous et effectuer une demande d'accueil, au domicile d'une assistante maternelle, et/ou en structure collective, trois possibilités s'offrent à vous :

- se connecter au site sur www.mon-enfant.fr
- contacter le guichet petite enfance au **04 71 02 49 77**

- envoyer un mail à guichetpetiteenfance@lepuyenvelay.fr



Deux fois plus d'études surveillées pour les enfants de l'école élémentaire

Depuis cette rentrée scolaire, et suite à la demande exprimée par de nombreux parents, le nombre d'études surveillées est passé de 2 à 4 par semaine

- Lundi et jeudi, l'étude surveillée est accompagnée par les enseignants qui, dans le cadre de cette mission, sont rémunérés par la Commune.
- Mardi et vendredi, le personnel municipal encadre les enfants, qui sont répartis en six groupes.

Amandine, Cindy, Marie-Jo, Mireille et Rabbia et Patricia ont pris leurs marques depuis cette rentrée et selon elles, « ce temps d'études surveillées sert aux élèves à faire leurs devoirs, et quand ils ont fini, de profiter de ce moment calme pour lire ou dessiner. Il



nous permet aussi de tisser un lien plus étroit avec les enfants ».

Le nombre d'enfants qui fréquentent ce service municipal gratuit pour les

familles est en moyenne de 120 chaque jour.

Joel CORTÈS

Adjoint aux affaires scolaires, associatives et sportives

Livraison des repas aux personnes âgées et/ou handicapées



Nouveautés et évolution de ce service public

La Commune permet aux Valladiers de plus de 70 ans, handicapés ou sortant d'une hospitalisation, pour une période limitée dans ce dernier cas, de bénéficier du service municipal de portage de repas à domicile. Ce service est assuré dans la limite des capacités de livraison par la Commune.

Dans un souci d'optimisation de ce service, des adaptations ont été apportées.

Conditions pour bénéficier du portage de repas : Toute demande devra faire l'objet d'un courrier motivé à adresser en mairie. Il sera notamment mentionné le nom et l'adresse de l'utilisateur destinataire du portage ainsi qu'à minima les renseignements suivants : date de

naissance, n° de téléphone, motif de votre demande, jours de livraison souhaités, durée envisagée (limitée si sortie d'hospitalisation), etc...

Modification du mode de facturation : Afin de simplifier le règlement des repas pour les usagers de ce service, le Conseil Municipal, dans sa séance du 18 octobre dernier a décidé de passer à **une facturation mensuelle à échéance des repas livrés pour tous les bénéficiaires du service municipal de « portage des repas à domicile » à compter du 1^{er} décembre 2018.**

Madame Danielle MALARTRE, Adjointe aux affaires sociales reste à votre écoute pour toutes questions relatives à l'évolution de ce service.

Repas des Aînés

Dimanche 27 Janvier 2019

Pôle Multi-Activités

22 Rue des Ecoles

A partir de 12h00

Inscriptions obligatoires en mairie au 04.71.05.77.77, du 26 Décembre 2018 au 21 janvier 2019



Viabilisation hivernale

Le déneigement a pour objectif de permettre au plus grand nombre de se rendre sur leur lieu de travail ou de garantir le meilleur accès aux services publics : école, réseau de transport urbain notamment.

Pour effectuer cette mission de viabilisation hivernale, les agents communaux disposent d'un parc de matériel adapté aux diverses typologies d'espaces à déneiger (routes, rues, trottoirs). Des circuits de déneigement ont été établis et classés par priorité d'action.

Pour réaliser cette mission, le personnel du service technique est réparti en trois équipes de deux agents. Chaque binôme est d'astreinte à tour de rôle, du jeudi de la semaine N au jeudi de la semaine suivante, pour une période qui court de mi-novembre à mi-mars de l'année suivante.

Le déclenchement des astreintes est réalisé par le centre technique municipal de Taulhac.



Afin que les opérations de déneigement se déroulent dans les meilleures conditions de sécurité et d'efficacité, il vous est demandé de ne pas gêner le déplacement des engins et de respecter les zones de stationnement.

Attention, risques de chutes

En hiver, riverains, propriétaires ou locataires doivent dégager la neige accumulée sur les trottoirs devant leur domicile ou leur magasin, ainsi que d'y répandre du sel en cas de verglas.

Pour les habitats collectifs, il appartient aux syndicats de prendre les mesures qui s'imposent.

En cas de problème, la personne accidentée peut entreprendre des poursuites contre le riverain négligeant car «chacun est responsable du dommage qu'il a causé non seulement par son fait, mais encore par sa négligence ou par son imprudence». Extrait du Code général des collectivités territoriales et du Règlement sanitaire départemental.

Philippe JOUJON

Conseiller Municipal Délégué - Conseil Communautaire

Déploiement de la fibre optique

Les premières armoires nécessaires au déploiement de la fibre optique ont été installées dans les rues de la commune.

Dans le cadre des travaux de déploiement de la fibre optique jusqu'au domicile (FTTH = Fiber to the Home), les premières armoires nécessaires au fonctionnement de cette nouvelle

technologie ont été installées dans certaines rues de la commune de Vals.

Chacune de ces armoires permettra le raccordement à terme de l'ensemble de la population.

Grâce à la réutilisation quasi systématique des réseaux déjà existants (fourreaux souterrains...), la société Orange déploie la fibre au cœur du territoire Valladier.

Ce projet de déploiement de la fibre est co-financé par la Communauté d'Agglomération du Puy en Velay et Orange.

Philippe JOUJON

Conseiller Municipal Délégué - Conseiller Communautaire.



Jobs d'été

Chaque été, entre fin juin et fin août, la mairie recrute des jeunes pour une période limitée à 15 jours par personne afin de répondre favorablement au plus grand nombre.

Jeune femme ou jeune homme, âgé de 18 ans minimum, vous pouvez postuler !

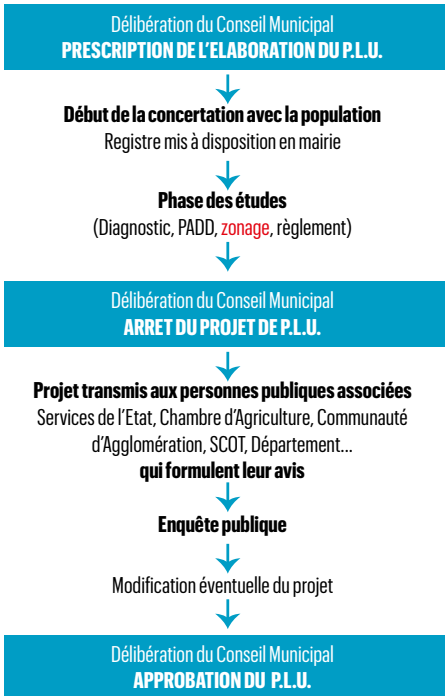
Transmettez vos CV et lettre de motivation par courrier à :

Mairie de Vals
Place du Monastère
43750 Vals près Le Puy



Point sur le Plan Local d'Urbanisme (P.L.U.)

Pour rappel, voici le déroulement de l'élaboration du P.L.U depuis sa genèse jusqu'à son approbation et l'opposabilité aux propriétaires fonciers.



A ce jour, nous en sommes au stade « consultation des personnes publiques associées ». Cette étape a été clôturée mi-novembre 2018. Il s'en suivra les étapes décrites ci-dessous.

1) Désignation d'un commissaire enquêteur

La commune saisit le Tribunal Administratif pour désignation du commissaire enquêteur (1 mois minimum avant l'enquête publique). Elle rédige l'arrêté de mise à l'enquête publique et publie l'avis d'enquête (15 jours minimum avant l'ouverture de celle-ci et à nouveau 8 jours après son ouverture).

2) Enquête publique

Durant cette phase de 31 jours minimum, le PLU est mis à disposition du public

et le commissaire enquêteur écoute, renseigne et consigne les remarques faites par les administrés.

A l'issue de l'enquête le commissaire enquêteur dispose d'un délai d'un mois pour rendre son rapport.

3) Approbation du Conseil Municipal

Le PLU, éventuellement modifié, est approuvé par délibération du Conseil Municipal.

Il est tenu à la disposition du public. C'est à la suite de cette formalité que le plan est exécutoire, c'est à dire qu'il est opposable à tous, administrations comme habitants.

On peut donc supposer que le PLU deviendra applicable fin février 2019.

Concours Villes et Villages fleuris

Prix « Action Educative et pédagogique »

C'est avec un grand plaisir que nous vous faisons partager le diplôme qui a été remis à la commune suite à son inscription au concours « Villes et Villages fleuris ».

Le jury a ainsi récompensé le fleurissement mais aussi la mise en valeur du patrimoine de Vals près Le Puy.

Le 18 octobre dernier, lors d'une cérémonie au Conseil Départemental de la Haute-Loire, notre commune a reçu le prix de la mention spéciale "Action Educative et Pédagogique", qui récompense nos efforts et surtout les diverses actions que nous menons sur notre merveilleux site classé des chibottes.



**MENTION SPÉCIALE
ACTION EDUCATIVE ET
PÉDAGOGIQUE**

**Site classé les Chibottes
Vals-Près-le-Puy**



Cette réussite, c'est aussi grâce à la participation du lycée d'Yssingaux, de l'ISVT de Vals et cette année, la formation pierres sèches en direction du personnel du conseil départemental. Nous continuerons l'année prochaine nos actions de mise en valeur du patrimoine avec plusieurs travaux pratiques à destination des élèves de l'ISVT de Vals.

Ceux-ci porteront cette fois leur action sur le bief communal, dans le secteur "sans quartier".

Max HUGUENIN

Adjoint à l'urbanisme et à l'environnement



Soyons tous ensemble, Eco citoyens !

Ce sont des propos récurrents ! Et pourtant il ne se passe pas une semaine sans que nos agents ne soient obligés d'intervenir pour assurer à tous la propreté de la ville que quelques-uns se chargent de souiller.

Les plastiques ne font toujours pas partie des déchets verts. Pour rappel, plusieurs déchèteries sont à votre disposition sur le bassin du Puy en Velay. Elles sont ouvertes du lundi au samedi de 9h à 12h et 14 à 17h et même le dimanche de 9h à 12h.

Petit rappel : le point de collecte déchets verts s'adresse uniquement aux particuliers. Les entreprises doivent se rendre dans les déchetteries prévues à cet effet. A défaut, celles-ci s'exposent à une amende.

Ces bennes, mises à disposition gratuitement par la commune et à destination exclusivement des Valladiers, sont implantées afin que la population puisse y déposer ses déchets verts.



Enfin le bief n'a jamais eu pour but de servir de décharge mais a été créé pour alimenter en eau propre les tanneries qui exploitaient la force du courant !

Il est dommage de déposer ses déchets en dehors de la benne alors que le plus dur était déjà fait : venir jusqu'à la benne !



Le Service collecte de verres

L'enjeu écologique du recyclage du verre est grand. À l'heure actuelle, ce recyclage permet d'éviter le rejet de plus 2 millions de tonnes de déchets ménagers par an.

Les enjeux sont tels qu'il est essentiel d'accroître quantitativement et qualitativement le recyclage du verre.

En quelques chiffres :

■ 7,62 € : c'est le coût à la Communauté d'Agglomération du Puy en Velay pour 1 tonne de verre trié,

■ En comparaison, 1 tonne d'ordures ménagères coûte à la collectivité 200€

■ Le verre non trié présent dans les ordures ménagères entraîne donc un surcoût de plus de 190€.

■ La présence de verre dans les ordures ménagères gêne l'unité de traitement ALTRIOM sur la séparation des organiques et la production de compost.

■ Le verre reste et restera une matière 100% recyclable. Une bouteille triée = une bouteille fabriquée. Cela préserve les ressources naturelles et évite une surproduction énergétique et des émissions de CO2.

■ Le tri du verre ne génère pas de problématique de stockage (pas d'odeur par exemple). Il peut en revanche, pour certaines personnes, poser des problèmes pour son évacuation (poids). Il est donc nécessaire que le geste de tri soit facilité par un service de proximité avec des colonnes accessibles, visibles et proches de la population.

Une étude nationale a mis en évidence que les performances sont liées à la proximité des équipements.

En 2017 à Vals près Le Puy :

■ plus de 120 tonnes de verre ont été triées et récupérées.

■ 10 colonnes à verre implantées sur le territoire (Avenue Charles Massot, Avenue Jeanne d'Arc, Rue de Sinety, Rue André Bernard, Rue Danton, Rue Francisque Enjolras, Rue Jacques Viscomte, Rue Louis Brioude)

Max HUGUENI

Adjoint à l'urbanisme et à l'environnement

Facilitez vos démarches

Optez pour la pré-demande en ligne !

- 1 Je vérifie que l'adresse comporte le sigle **gouv.fr**
- 2 Je vais sur le site de l'**ANTS**
- 3 Je crée un compte ou je me connecte avec mes identifiants **FranceConnect**
- 4 Je suis les étapes pas à pas



Contactez la mairie de Vals pour prendre un rendez-vous (Lundi matin, mercredi journée et jeudi après-midi)



Comité de Jumelage

La belle rencontre Franco-Espagnole

Samedi 13 octobre après-midi, le Centre Culturel ouvrait ses portes au public pour accueillir les groupes de danses folkloriques : "La Solana" d'Aielo De Malferit et "Les Chibottes" de notre cité. Belle rencontre !

Après une farandole dans les rues, sous un soleil radieux, la représentation permettait aux nombreux spectateurs, ravis de découvrir ou redécouvrir le patrimoine culturel et les traditions populaires que perpétuent le groupe Espagnol et le groupe valladier.

C'était le "point d'orgue" d'une rencontre de trois jours, programmée depuis le printemps, avec le plaisir d'accueillir à Vals 53 danseurs, musiciens et enfants, déjà initiés à la présentation artistique de leur attachante Région et dont Valence en est le cœur. "Les Chibottes" donnaient avec dynamisme et enthousiasme, un bel aperçu des bourrées dansées dans nos contrées.

En 2019, le groupe sera, à son tour, accueilli à Aielo De Malferit pour présenter au public Espagnol une plus large palette de son répertoire local.

Coup de chapeau, enfin, à la délégation Espagnole d'Aielo De Malferit qui s'est fraternellement associée au Téléthon, cause à laquelle le comité de jumelage avait dédié la recette en remettant une contribution significative à notre association.

Bonnes fêtes de fin d'année à tous !

Jean-Luc Deblonde
Président du comité de jumelage

A RETENIR

**A noter
sur vos agendas !**

Prochaine
«soirée paëlla»
Samedi 23 mars 2019





Actualités de l'association « Vals en forme »

Le 26 septembre dernier, Vals en Forme a tenu son assemblée générale au Centre Culturel André Reynaud en présence d'une centaine d'adhérents.



Bilan de la saison 2017/2018 :

- Plus de 494 heures de cours de gymnastique réparties sur les quatre disciplines pratiquées (Gym douce, Fitness, Pilates et Gym d'entretien)
- 164 sorties pour les randonneurs soit quelques 2000 km parcourus par tous les groupes.
- Des séances de marche nordique tous les lundis, des sorties « raquette », ainsi

que des séjours extérieurs complètent les animations proposées cette année par l'association.

Il est à noter qu'avec 349 adhérents, dont 52 nouveaux, l'association n'avait jamais connu un tel effectif.

Mr Paul BARGEON
Le Président,



Flash Gym

Une nouvelle saison a commencé le 3 septembre 2018.

Flash Gym souhaite la bienvenue aux anciennes et aux nouvelles adhérentes. Murielle, notre coach, est revenue de vacances avec plein de nouvelles idées qu'elle va nous faire partager tout au long de cette année.

Merci à toutes de votre fidélité à nos séances de fitness, cardio dance, abdo fessiers, fitbox, etc., ainsi que lors de nos diverses sorties : rando, paëlla et apéritif de fin d'année.

Merci aussi à la Mairie de Vals pour le prêt de la salle du Centre Culturel.

FLASH GYM :

6 SEANCES PAR SEMAINE :

- Lundi et Mercredi : de 18h15 à 19h15
- Mardi et jeudi : de 20h30 à 21h30
- Vendredi : 18h15 à 19h15 et 19h30 à 20h30

Vous pouvez vous renseigner en envoyant un mail à **anne-marie.leyton@wanadoo.fr**



Amicale Cycliste

Séjour en Savoie de l'Amicale Cycliste de Vals en Savoie, accompagné par le Club Cyclo de Bourg St Maurice du 6 au 9 septembre 2018



La nature s'offre aux écoliers le temps d'une journée !

Plus de 400 enfants ont participé à la journée de découverte de la nature proposée par la municipalité de Vals, jeudi 11 octobre au Centre Culturel André Reynaud.



Une dizaine de stands très différents accueillait les classes sur des thématiques diversifiées. Leur objectif était commun ; faire découvrir la nature aux enfants.

La ligue de protection des oiseaux, l'association de pêche, les chasseurs de grands gibiers, le service de traitement des déchets de l'agglomération, les chasseurs de Haute-Loire, l'ISVT, ont accueilli les petits spectateurs présents ce jour-là.

La municipalité remercie chaleureusement les écoles ainsi que les intervenants présents à cette journée découverte de la nature.

Elisabeth LYOTARD

Adjointe à la culture et à la communication



Spectacle « Chanter en 14 » Centre Culturel de Vals

Pour célébrer la commémoration de la fin de la Grande Guerre de 1914-1918 le samedi 10 novembre, Didier Perre et Véronique Soignon nous ont présenté leur spectacle « Chanter en 14 ».

Durant celui-ci, ont été interprétées des chansons parues dans **L'Écho du Boqueteau**, journal de tranchées du 286^e régiment d'infanterie principalement destiné aux « Poilus du Velay » et dont une version occitane intitulée « L'Eco dei Bousquetoun » était également distribuée au cours de la guerre.

L'un de ses principaux animateurs, auteur et compositeur, est le poète et érudit vellave **Albert Boudon-Lashermes**, sergent-major au 286^e RI. Les nombreuses chansons créées par les « Poilus » à

destination des soldats du front ou des civils de l'arrière, emplies de réconfort ou de désespoir, reflètent la réalité de la Grande guerre.

Avec cette sélection de textes de chansonniers vellaves, **Didier Perre** (voix et cabrette), **Véronique Soignon** (voix et accordéon) et **Lionel Ales** (mise en scène), offrent une approche à la fois originale et locale de la Grande guerre.

Danielle MALARTRE

Adjointe aux affaires sociales



Les Vignerons de Vals

L'association des Vignerons de Vals a été créée en 2001 par un groupe de jeunes retraités qui a fait le choix de planter sur le terrain des Vigneaux, au pied du sentier de découverte des chibottes, 450 pieds de vigne de cépages Pinot noir, Chardonnay et Gamay ainsi que quelques pieds de Chasselas.

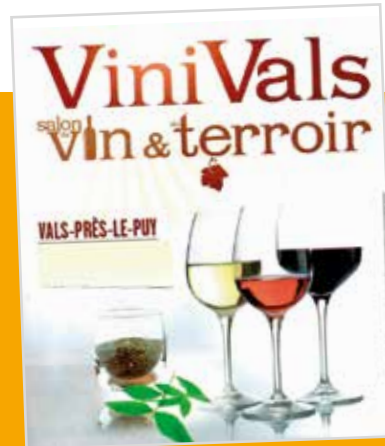
En juin 2017, une nouvelle équipe de curieux de la vigne, qui avait à cœur de préserver ce patrimoine local, a repris le flambeau.

Le 25 août dernier et afin de fêter cet événement, les vignerons ont proposé une fête ouverte à tous.

Environ cinquante personnes se sont retrouvées le temps d'un repas, au pied des chibottes.



Si vous aussi, vous êtes intéressé par ces activités viti-vini-coles, rejoignez l'association, autour d'un verre de vin (prochain RDV dans un bar à vin fin novembre) en prenant contact avec les membres [vigneronsdevals@gmail.com **com 06 28 03 82 69**] pour être informé des prochains RDV.



Salon du vin et du terroir

VALS'AVENIR vous donne rendez-vous pour la 9^{ème} édition de Vini Vals les 9 et 10 février 2019

Au pôle multi-Activités en plein cœur du centre bourg entre la rue Danton et la rue des écoles.

Toute l'équipe vous présente ses meilleurs vœux pour 2019.

Visiteuses de Malades dans les Etablissements Hospitaliers (VMEH)

Les 16 bénévoles de l'association se donnent rendez-vous tous les 2^{èmes} mardis du mois au Foyer St Dominique à Vals près Le puy.



Ces visites sont essentielles pour les 61 résidents qui, grâce à l'association VMEH, bénéficient d'un tissu social supplémentaire, d'une écoute et d'un lien d'humanité complémentaire.

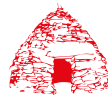
La mise en place d'une animation un mois sur deux (Chorale, loto, etc.)

leur permet de se retrouver pour un moment de détente.

Les événements importants de l'année sont également des temps forts et nous prenons plaisir à les partager avec eux (Noël, Galette des Rois, Fêtes des mères et des pères).

Nous tenons une fois de plus à remercier la mairie de Vals pour son soutien financier qui nous permet chaque année de mener à bien nos actions.

Contact : Mme MAZET 06.50.01.15.17



Dossier

Centenaire de la fin de la guerre 1914-1918

Afin de célébrer dignement cet anniversaire, une commémoration de l'Armistice s'est déroulée le Dimanche 11 novembre 2018. A cette occasion, une gerbe a été déposée à 10 h 15 au Monument aux Morts près de l'église suivie d'un temps de recueillement au Cimetière Militaire. Les diverses associations et sociétés locales, les écoles et la population ont été invitées à participer à cette cérémonie.

C'est dans un wagon qu'il y a 100 ans était signé l'armistice de la Grande Guerre. Ce conflit a fait 20 millions de morts, civils et militaires. La moitié des jeunes Français nés en 1894 et donc âgés de 20 ans en 1914 avaient disparu à la fin de la guerre.

Chaque commune de France a payé un lourd tribut et il n'y a pas une famille qui n'ait été touchée de près ou de loin par cette hécatombe.



Revenons sur l'Histoire

Il y a 96 ans, le 11 novembre 1918, le cessez-le-feu signé par Français, Britanniques et Allemands mettait fin à la Première Guerre Mondiale. En cette année de centenaire, pour rendre hommage à ses 10 500 hommes tombés au combat, la Haute-Loire n'a pas attendu l'anniversaire de l'armistice.



Fêter l'anniversaire d'un traité de paix pour ne pas oublier la guerre. Ce mardi 11 novembre, les Français se rappellent que près d'un siècle auparavant, les Alliés et l'Allemagne signaient l'armistice qui mettait fin à quatre années de massacre.

Mais quand les familles de Haute-Loire évoquent le souvenir de la Première Guerre Mondiale, elles n'ont pas en tête ce wagon de Rethondes, en forêt de Compiègne (Picardie), où les deux camps se sont mis d'accord sur un cessez-le-feu.

Elles repensent, en premier lieu, à cette bataille de Baccarat, en Lorraine, où des centaines d'hommes du département ont perdu la vie le 25 août 1914.

94 corps empilés sur le pont

Des centaines, oui. Combien exactement ? Selon les différents articles sur le sujet, les chiffres diffèrent. L'historique de la bataille, rédigé le 14 avril 1964 par le commandant Boucher, permet d'y voir plus clair.

Le 14 août 1914, les 3 200 hommes du 86^{ème} Régiment d'Infanterie quittent la caserne Romeuf du Puy-en-Velay. Certains sont des montagnards de Haute-Loire,

d'autres viennent du Cantal et du reste de l'Auvergne. Une dizaine de jours plus tard, ils ne seront plus que 1700 à tenir debout.

Du 14 au 24 août, le régiment enregistre 850 pertes ; acculés par les forces allemandes, les soldats de la Compagnie du Velay sont contraints de se replier jusqu'à Baccarat. Mais la ville et son grand pont, dans cette région frontalière, constituent un enjeu stratégique qui mérite d'être défendu.

Près de 850 morts en 18 heures

Le 86^{ème} RI fait face le 25 août et s'engage sur le fameux pont qui enjambe la Meurthe. Devant les mitrailleuses d'un ennemi dix fois supérieur en nombre, le régiment du Puy-en-Velay fait pâle figure. Le bilan est terrible : le pont de 12 mètres de large est jonché de corps, autant de blessés que de tués. 94 cadavres y sont récupérés.

Le cœur de Baccarat est en partie détruit et incendié. Les habitants qui avaient échappé à l'annexion de 1871 passent sous la botte allemande. « J'ai fait le calcul : en 18 heures d'affrontement, le 86^{ème} RI a compté entre 800 et 850 nouvelles pertes », estime Georges Michel, cet

habitant de Saint-Germain-Laprade qui porte la casquette de délégué pour le Souvenir Français en Haute-Loire.

Après cette journée meurtrière du 25 août, les corps s'empilent : la compagnie qui a quitté la caserne ponote a perdu 50% de ses hommes en dix jours.

Un carnage oublié

Mais Baccarat n'est pas un cas unique. Alors que cette campagne de Lorraine est omniprésente dans les esprits lorsque le souvenir de la Grande Guerre est évoqué, un épisode encore plus sanglant est tombé dans l'oubli.

« Je me bats pour faire reconnaître une autre bataille terriblement meurtrière. » Le délégué pour le Souvenir Français en Haute-Loire évoque le 12 décembre 1914, jour durant lequel le 286^{ème} Régiment d'Infanterie, réserve du 86^{ème} RI composée à 70% de soldats de la Haute-Loire, a été décimé en un claquement de doigts. En une après-midi, dans le petit village de Seicheprey, en Meurthe-et-Moselle, le régiment a perdu 990 hommes.







La bataille de Seicheprey plus meurtrière que Baccarat

« C'est un massacre qui a eu beaucoup plus d'impact sur la Haute-Loire ! Au Puy, on commémore Baccarat... très bien, mais on a tendance à oublier que la bataille de Seicheprey a été beaucoup plus meurtrière en nombre d'Altigériens. »

Cet « oubli », Georges Michel ne sait pas vraiment l'expliquer. Le petit village meurthois (119 habitants recensés en 2011) n'aurait peut-être pas les moyens d'en honorer dignement la mémoire, à l'inverse de la commune de Baccarat (4 584 habitants en 2011) qui le fait, en toute logique, chaque année. Nul doute que le Sangerminois profitera de cette journée d'hommage pour mettre en lumière cette zone d'ombre.

La guerre de 14-18 a été particulièrement meurtrière. 1 400 000 morts pour la France. En Haute-Loire, 11 000 soldats ont perdu la vie lors de cette boucherie. 12% de la population de l'époque. Un siècle après, les monuments aux morts sont là pour témoigner de la violence des combats.

Christian Allègre (Président de l'UDAC) commente : « Ce 12 décembre 1914, dans les bois de Remières, commune de Seicheprey, la boue était omniprésente. Les Allemands passeront à la contre-attaque. Elle sera accompagnée d'un violent bombardement, et de tirs de mitrailleuses. Vu l'état de leurs armes, nos soldats n'ont pu qu'opposer une faible résistance et se sont vus dans l'obligation de reculer. À 17 heures, le colonel

donnait l'ordre de repli ». Le lendemain, le décompte des absents était effectué. Il manquait à l'appel 999 hommes de troupe et 14 officiers. L'attaque du bois de Remières fut un grave échec. Ce jour sera le plus meurtrier pour les combattants de la Haute-Loire.

Seicheprey a été reprise aux forces allemandes au début du mois de septembre 1914, après un combat à la baïonnette, par le 15^e Régiment d'Infanterie parti d'Albi le 7 août 1914. Ce régiment faisait partie du 16^e Corps d'Armée sous le commandement du général Taverna. Il avait participé, le 20 août 1914, à la bataille de Sarrebourg et, le 25 août, à celle de Rozelieures. Le général Seville, commandant du régiment, devait être tué au cours de l'engagement. Ce régiment, associé aux forces anglaises, subissait de lourdes pertes lors de la bataille du saillant d'Ypres, au début du

mois de novembre 1914.

Le 20 avril 1918, la 26^e division d'infanterie américaine y subit son baptême du feu. L'offensive allemande se conclut par une déroute pour les forces américaines. La division eut 650 blessés et 100 prisonniers, et les Allemands 160 morts. C'est durant cette bataille que Stubby, le chien le plus décoré de la Première Guerre Mondiale, dont le maître appartenait au 102^e régiment d'infanterie américaine, fut blessé à la patte.

Toutes celles et ceux qui sont intéressés pour être présents à Seicheprey, le 21 et 22 avril, sont priés de se faire enregistrer auprès de Séverine De Olivera, secrétaire à la Maison des Anciens Combattants qui prendra les dispositions, pour organiser le déplacement et l'hébergement.

Mr Christian ALLÈGRE
Président de l'UDAC,







«Adieu mon cher Gaston»

La chorale des enfants de l'école a entamé en chanson les mots d'une famille et des compagnons de Gaston, mort sur la côte 104 à Verdun. Une chanson émouvante et juste qui se terminait sur des paroles d'espoirs avec les mots de Fernand : « Et quand la paix sera venue, Faisons-en sorte qu'elle continue ». Voici les paroles de celle-ci :

“ *Mon cher Gaston bien aimé,
Vas tu bien depuis ta dernière lettre ?
Nous sommes tous en bonne santé ici,
Mais Noël sans toi fut triste.
J'aide ton père à travailler
Dans les champs et à la ferme.
Tes petits frères sont inquiets pour toi.
Maman est très fi ère de toi.*

*Mon fils, ta mère et moi,
Nous pensons fort à toi.
Tu es parti pour défendre
Ta famille et ta patrie.
Mon fi ls, quand tu combats,
Fais attention à toi.
Courage et force t'accompagneront
Et n'oublie pas que nous t'aimons.*

*Bonjour, je m'appelle Fernand
Et j'ai une bien triste nouvelle.
Combattant à la côte 304
Gaston votre fils est mort.
Je partage votre peine
Car il était comme un frère pour moi,
Et c'est en me sortant de la boue
Qu'il est tombé au combat.*

*Mon frère, cette lettre est pour toi
Tu ne la liras pas.
Et tu ne reviendras jamais
Pourquoi Verdun t'a enterré ?
Laisse-moi verser quelques larmes
Pour toi et tes frères d'armes.
Et quand la paix sera venue
Faisons-en sorte qu'elle continue. ”*

Cet évènement sera peut-être pour vous l'occasion d'en découvrir un peu plus sur les membres de votre famille morts pour la France. Si vous êtes intéressé par ces évènements n'hésitez pas à consulter les archives de la Haute-Loire sur le site archives43.fr

Vous accéderez à une mine d'informations sur les « Poilus » mais aussi sur des archives familiales, des images etc.

Et si vous aimez la généalogie vous pourrez aussi consulter geneal43.com voire enrichir certains sites comme geneanet.org

Alors à vos recherches...



FNACA de Vals

Mardi 23 octobre dernier, le comité local de la FNACA de Vals a tenu son assemblée générale.

Après la minute de silence en mémoire des deux camarades disparus au cours de l'année, l'ensemble du comité a souhaité un prompt rétablissement aux absents pour raison de santé.

Le comité local a participé aux différentes cérémonies officielles afin d'entretenir le souvenir de ceux qui ont donné leur vie pour notre pays.

Les années ont passé mais le trouble demeure. Nul ne peut effacer de sa mémoire l'horreur vécue par les combattants.

Enfin le diplôme d'honneur fut remis au vice-président afin de le remercier pour son implication dans l'association depuis plus de 40 ans.

Le bureau fut reconduit intégralement et un excellent repas a clôturé cette journée.

Le comité FNACA a assisté à la commémoration du 11 novembre devant le monument aux morts près de l'église en présence de Valladiers et des enfants de l'école « La Fontaine ».





Toutes les opérations s'enchaînent et on peut lire, dans le paysage, l'empreinte de la réalisation finale

Le Pôle Multi-Activités de Vals (PMA)

Lorsque vous lirez ces lignes, le Pôle Multi-Activités sera peut-être déjà mis en service tout-au-moins pour la partie restaurant scolaire. Le résultat sera certainement à la hauteur de l'ambition et du travail accompli par les entreprises, les architectes, et l'équipe municipale qui travaillent depuis des mois sur cet ouvrage.

A mi-octobre 2018 l'échéance approchait. En effet depuis des mois, tout avait été planifié pour que le restaurant scolaire puisse fonctionner à partir du 19 novembre et le but a été atteint. Les architectes, Thierry MAGAUD et David FARGETTE ont présenté le 18 octobre au Conseil Municipal le dernier planning accepté par les entreprises pour l'ouverture complète début Janvier.

Le terme approche et à un peu plus d'un mois de l'ouverture partielle du site, les élus ont fait précéder la commission travaux et urbanisme du 4 octobre 2018 par une visite des lieux.

Jacky JOUVE, conseiller municipal a participé à toutes les réunions de chantier et connaît le Pôle multi-activités dans ses moindres détails. Il a assuré la présentation du site mais aussi fourni les explications nécessaires à la compréhension de l'organisation des divers modules.

RETROSPECTIVE PHOTOS RÉALISÉE EN OCTOBRE DERNIER



A l'intérieur les différentes salles sont presque terminées. Il reste encore à mettre en service chauffage, luminaires et toilettes.



A l'extérieur pendant qu'une entreprise travaille sur la pose d'un bandeau décoratif, une autre entreprend l'enduit sur les façades, tout cela grâce à la coordination inscrite dans le planning.



Curieux, surpris, interrogatifs, tous les élus ont suivi la visite avec beaucoup d'intérêt.



La salle polyvalente commence à avoir sa configuration définitive.



Une équipe communale au service de la population

Une équipe de 7 personnes à l'écoute et au service des Valladiers. Elle exécute quotidiennement les travaux d'entretien des biens et des équipements de la commune.

De plus elle assure les menus travaux afin que la commune soit propre et agréable à vivre.

La commune a d'ailleurs obtenu à ce sujet une distinction dans le cadre des villes et des villages fleuris.

Le personnel de l'équipe voirie, espaces verts, se joint à moi pour vous souhaiter un joyeux Noël et une très bonne année 2019.

Marc BOLEA
Adjoint aux Travaux

Parmi les travaux récurrents, le ramassage des feuilles, la viabilité hivernale, et bien d'autres travaux d'entretien sont des actions très chronophages et demandent une disponibilité de la part de nos équipes.

Un binôme est plus particulièrement spécialisé dans l'entretien, à la création d'espaces verts, ainsi qu'au fleurissement du territoire.



Les agents et plus spécifiquement l'équipe « espace vert » entretient mais aussi crée et aménage l'espace afin d'offrir aux Valladiers des lieux de rencontre ou de promenade agréables.



Chargées de l'entretien général de la commune les équipes maintiennent en l'état et améliorent les biens et les équipements de la commune.



Travaux et environnement

Le Coq du Couvige

Le Coq que l'on croyait définitivement assoiffé a repris de la vigueur. La fontaine coule à nouveau comme au premier jour, même en période de forte sécheresse.

Que s'est-il passé ?

On avait rapidement incriminé les travaux du Pôle multi-Activités comme la « source » de tous les maux. On pensait que la source avait été déviée...

Une mauvaise manipulation de la vanne d'arrêt avait suffi à détourner l'eau de la fontaine pour l'envoyer directement dans le Dolaizon. C'est désormais une histoire ancienne et il semblerait

d'après l'encyclopédie participative WIKIPEDIA que « couvige » vienne de covegis (patois du Puy-en-Velay), peut-être issu du latin cum vicinis, « avec les voisins ». Ceci restant à vérifier.

Dixit toujours cette encyclopédie : Le « Couvige » est un rassemblement entre dentellières organisé dans un but festif, pratiqué à l'origine en Auvergne.



État civil

NAISSANCES

Merlin ROCHE né le 14 mai 2018 à Le Puy en Velay

Emy Marie VOLLE née le 17 mai 2018 à Le Puy en Velay

Lenny Jean FALGON né le 10 Juin 2018 à Le Puy en Velay

Eden NZE AKO né le 05 Août 2018 à Le Puy en Velay

Méline FABRE née le 16 septembre 2018 à Le Puy en Velay

Marceau, Edouard BENOÎT né le 17 septembre 2018 à Le Puy en Velay

Lina ROUSSET née le 18 septembre 2018 à Le Puy en Velay

Albane Jade MASSON née le 22 septembre 2018 à Le Puy en Velay

DÉCÈS ET TRANSCRIPTIONS DE DÉCÈS

- **Maria Angèle ARCHER** veuve ALLIBERT, décédée le 20 avril 2018 à Vals-près-Le Puy
- **Jean-Claude ABOULIN** décédé le 17 mai 2018 à Le Puy en Velay
- **Aline BENAÏCHE** veuve ROBERT décédée le 30 mai 2018 à Le Puy en Velay
- **Baptistine ISSARTEL** veuve BADIOU décédée le 1er juin 2018 à Le Puy en Velay
- **Lucien Hippolyte SAVEL** décédé le 5 Juin 2018 à Le Puy en Velay
- **Christian Daniel Jean Marie FAUCHER** décédé le 10 Juillet 2018 à Le Puy en Velay
- **Thérèse Marie Marguerite ALLIRAND,** décédée le 28 juillet 2018 à Vals-près-Le Puy
- **Roland Victor Régis OLLIER,** décédé le 26 Juillet 2018 à Le Puy en Velay
- **Yvonne Rosalie MÉNABÉ** veuve BRUN décédée le 29 Juillet 2018 à Le Puy en Velay
- **Paul Marie Bruno SAVAJOLS,** décédé le 5 Août 2018 à Vals-près-Le Puy
- **Jackye Maurice René SAINT-OMER,** décédé le 4 Août 2018 à Le Puy en Velay

Yvonne PARRAT veuve DROUET décédé le 15 Août 2018 à Vals-près Le Puy

Jacqueline Raymonde VINCENT veuve CHARLOT décédée le 21 Août 2018 à Le Puy en Velay

Raymond Jean Marius OLIVIER décédé le 24 Août 2018 à Le Monastier sur Gazeille

Maurice Raymond Pierre MONIN décédé le 31 août 2018 à Le Puy en Velay

Marguerite Paule Irma BOUCHET veuve COZE décédée le 06 septembre 2018 à Vals-près Le Puy

Marie Louise Clémence HUGON décédée le 09 septembre 2018 à Vals-près Le Puy

Paulette Victorine Marie RASCLE, décédée le 17 septembre 2018 à Vals-près-Le Puy

Jean, Baptiste, Marcel OUTIN décédé le 24 Septembre 2018 à Le Puy en Velay

Jean, Baptiste, Marie, Joseph MONTELLIER décédé le 28 septembre 2018 à Le Puy en Velay

Odette, Yvonne COLIN usage GOUTEYRON décédée le 17 octobre 2018 à Vals-près-Le Puy

Marie, Lucie, Pelagie RAMEL veuve GALLIEN, décédée le 31 octobre 2018 à Le Puy en Velay

Marie, Louise RAPET décédée le 02 Novembre 2018 à Le Puy en Velay

MARIAGES

Gaëlle Hélène ROMÉAS et Samuel SOYER, le 16 Juin 2018 à Vals près Le Puy

Sébastien Pierre CROS et Florence Danielle Bernadette DAGARD le 08 septembre 2018 à Vals près Le Puy

Cyril Pierre Lionel ROUX et Caroline Marie Lucette LEYTON le 08 septembre 2018 à Vals près Le Puy

Florence Jacqueline VERGNOLLE et Christophe Alexandre Jean BREYSSE, le 20 octobre 2018 à Vals près Le Puy

ATOL
MON OPTICIEN

Mon Opticien depuis 1985
dans votre CC Géant à Vals-Près-Le-Puy

À 40 ans, on discerne mieux les choses, moins bien les lettres.

ATOL MON OPTICIEN
Vals près le Puy • 04.71.05.26.61
Le Puy en Velay • 04.71.02.54.03
BrivesCharensac • 04.71.02.41.18

*voir conditions en magasin, remise non cumulable avec toutes offres commerciales



ENTREPRISE DE MAÇONNERIE
TRAVAUX PUBLICS, TERRASSEMENT
CHARPENTE, COUVERTURE
ZINGUERIE

S.A.R.L. EGBTP PEYRARD

Z.A. La Chavana - 43220 RIOTORD
Tél. 04 71 75 31 58 - Fax 04 71 75 32 72
Site Internet : www.egbtp-peyrard.com
Email : egbtp.peyrard@orange.fr

DECATHLON

LE PUY EN VELAY

9H - 19H30 • du lundi au samedi

**ACHAT
EN LIGNE**
RETRAIT EN MAGASIN



ACHETEZ EN LIGNE ET FAITES LIVRER GRATUITEMENT
VOTRE COMMANDE INTERNET DANS VOTRE MAGASIN DECATHLON.*

CONIASSE

Pierre-Loïc FAURE



Le Puy-en-Velay

Véhicules climatisés tous confort
Personnel qualifié - Discrétion - Ponctualité

Ambulances - VSL

Ambulances de Soins de Secours d'Urgence (ASSU)
Ambulance semi-bariatrique
Transports assis toutes distances

Taxis

Transports assis
professionnalisés
toutes distances

communes
de stationnement :
Aiguille N°1 et N°2
Vals-près-Le puy N°2
Lantriac N°2
Loudes N°2

Tél. 04 71 09 41 48 14 rue de Craponne, Le-Puy-En-Velay
ambulance-coniasse@orange.fr



ALLAMAND SCHINDLER

ASCENSEURS et AUTOMATISMES de fermetures



Tél. : 04 71 09 40 07

Fax : 04 71 09 08 71

vallamand@allamand-ascenseurs.fr
www.allamand-ascenseurs.fr

Chemin de Jalavoux - 43000 Aiguille (Le Puy-en-Velay)

biocoop

LA BIO NOUS RASSEMBLE

LA FLEUR D'OR

3 ALLÉE DU CHAMBON - PORTES OCCITANES
ZAC DE CHIREL - 43750 VALS PRÈS LE PUY
TÉL : 04 15 50 79 94

echonature

34 ROUTE DE RODERIE - 43000 LE PUY-EN-VELAY
TÉL : 04 71 02 95 81

Producteurs locaux • Circuits courts
Fruits et légumes de saison • Ethique bio
Lien social • Le prix le plus juste

echonature.fr



CAISSE D'ÉPARGNE D'Auvergne ET DU LIMOUSIN

www.caisse-epargne.fr

(Coût de connexion selon votre fournisseur d'accès Internet)

auvergne propreté

Groupe Auvergne Propreté

19 av. des Belges • 43000 LE PUY-EN-VELAY

Tél. 04 71 09 22 73

auvergneproprete43@orange.fr

JOUFFRE

VITRERIE - MIROITERIE

Dépannage 7/7 - 24/24

Z.A. POLIGNAC - 43000 Le Puy en Velay
04 71 09 42 89 - jouffre.vitrage@wanadoo.fr

www.miroiterie-jouffre.fr



GARAGE



Vente neuf & occasion toutes marques
Réparation • Entretien • Location

www.autobl.com

Z.I Chirel - 43000 Le Puy-en-Velay
Tél : 04 71 04 05 04 - Fax 04 71 09 66 15
email : autobl.lionel@wanadoo.fr

Restaurant La Pizza

PIZZA AU FEU DE BOIS - PATES FRAÎCHES
BURGERS MAISON - SPÉCIALITÉS ITALIENNES

MENUS PETITS PRIX !
ACCUEIL DE GROUPES - TERRASSE

2 Av. Charles Massot - Vals-près-le-Puy
Tél. 04 71 05 66 56



DESCOURS & CABAUD
devient



PROLIANS

RHÔNE-ALPES AUVERGNE

PRODUITS POUR LA CONSTRUCTION
ET LA MAINTENANCE

Ouvert du lundi au vendredi
7h30/12h • 13h30/17h30

La Région 
Auvergne-Rhône-Alpes

BESOIN DE +
DE VISIBILITÉ ?
OPEZ POUR
NOS SOLUTIONS

GRAND FORMAT

ics43.fr
suivez nous



Affiches, Bâches, Adhésifs
Vinyle, Roll Up, Panneaux,
Carton Alvéolaire,
Carton Plume.

imprimerie
coopérative
des sucs

5, Impasse des dépôts, ZA La Guide 1
43200 Yssingeaux
Tél. 04 71 65 14 76
imprimerie@ics43.coop



Cuisines
ixina



Cuisines IXINA
Le Puy-en-Velay

Avenue de Chambon, Espace Chirel
04 71 77 37 37

BAY DIDIER

Pompes Funèbres

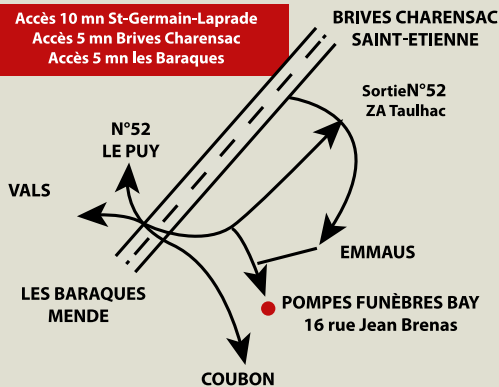
Chambres funéraires

Monuments funéraires



Toutes communes
Transports et réception de corps
Organisation d'obsèques

Accès 10 mn St-Germain-Laprade
Accès 5 mn Brives Charensac
Accès 5 mn Les Baraques



16 rue Jean Brenas – ZA de Taulhac - 43000 Le Puy en Velay
04 71 03 90 12 - www.chambrefunerairebay.com

CROZE
Depuis 1925

Plomberie - Sanitaire
Chauffage toutes énergies
Solaire thermique

Electricité - Climatisation,
Ventilation - Traitement d'air
Photovoltaïque

Particulier - Tertiaire - Industrie

RGE QUALIBAT

PGI

RGE QualiPac 2018

1 Impasse du Viaduc
43700 BRIVES - CHARENSAC
Tel : 04.71.09.39.26
Mail : contact@croze-sarl.fr

CABINET BOYER
géomètre expert - bureau d'études

TOPOGRAPHIE - BORNAGE
LOTISSEMENT - AMENAGEMENT URBAIN
MAITRISE D'ŒUVRE VRD
ETUDES EAUX & ASSAINISSEMENT

BUREAU PRINCIPAL
2 Avenue Clément Charbonnier
43000 Le Puy-en-Velay
Tel. 04 71 02 87 94
Fax. 04 71 05 27 32

PERMANENCE
12, bd des Capucins
43300 Langogne
Tel. 04 66 69 01 05

François issartel
ASSURANCES AXA

ASSURANCES PRIVÉES ET PROFESSIONNELLES
INTERMÉDIAIRE EN OPÉRATIONS DE BANQUE

Ouvert du lundi 14 h au samedi 12 h

Tél. 04 71 05 53 10

5 Place Michelet - 43000 Le Puy-en-Velay
agence.issartel@axa.fr <https://agence.axa.fr/issartel-francois>

N°Orias : 07012531 Démonstrateur Bancaire et Financier 1073044304HS

SPORT 2000

**+ DE 200 MARQUES
SUR + DE 1200 M2**

adidas arena FOX LACOSTE NIKE
Levi's Superdry SALOMON ROSSIGNOL patagonia
asics UNDER ARMOUR

LE PUY EN VELAY - 04 71 02 96 04

ESPACE CHIREL

Histoire d'Or

Le premier bijoutier de France

Centre Commercial Géant
43750 Vals près le Puy

ESPACE
CHIREL

Tél. 04 71 02 35 50



La Ferme de Lavée



Location de salle pour mariages et séminaires
Service de restauration collective de proximité
Restaurant

Lavée • 515 rue d'Apilhac • Yssingeaux
04 71 59 00 00 • contact@fermedelavee.com

LA PATATERIE

RESTAURANT



Ouvert tous les jours
midi et soir

Allée des Portes Occitanes, Le Puy-en-Velay
04 71 06 17 69



TRIDOME

BRICO - MAISON - JARDIN

Horaires d'ouverture :
du lundi au samedi de 8h30 à 19h30 sans interruption

Zac ouest des Portes Occitanes
43750 Vals près Le Puy
Tél. : 04 71 07 99 00 / Fax : 0471079899




[Atelier David Fargette]
architecte

MMI
architectes

Pôle multiactivités de Vals Près le Puy